



TU ZONA CRYPTO

ANÁLISIS DE GRÁFICOS

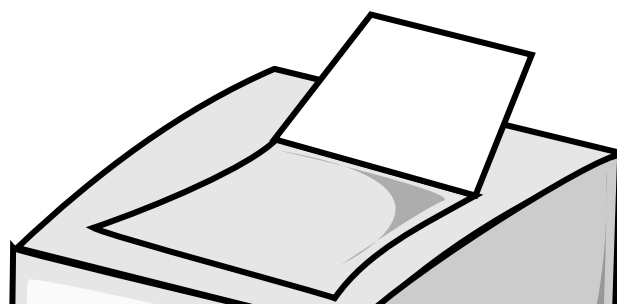


INTRODUCCIÓN

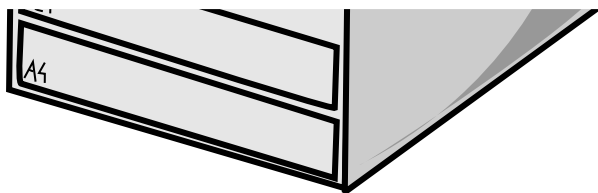
En este libro aprenderéis a analizar diversos patrones gráficos que os ayudaran a previsualizar situaciones en las que venderéis o compraréis la criptomoneda deseada.

Debéis leerlo con atención y asimilar la información para comprender todo el contenido y así a la hora de operar tener asimilados ciertos conceptos básicos dentro del mundo del trading.

Podréis encontrar los patrones de los gráficos al final del libro. Os ayudará imprimirlos para un fácil acceso y interpretación en el transcurso de las criptomonedas.



IMPRESIÓN DE PATRONES



Al final del libro podreis encontrar los patrones gráficos para imprimir y poder operar con más facilidad

ÍNDICE

- **CONCEPTOS BÁSICOS** 4
- **PATRONES LINEALES** 7
- **PATRONES DE VELAS** 33
- **PATRONES PARA IMPRIMIR** 65

CONCEPTOS BASICOS

BULLISH (o tendencia alcista)



El concepto bullish market se puede definir como mercado alcista, es decir, es una tendencia de mercado muy clara. Básicamente se dice que el mercado está en esta fase cuando está creciendo con fuerza,



CONCEPTOS BASICOS

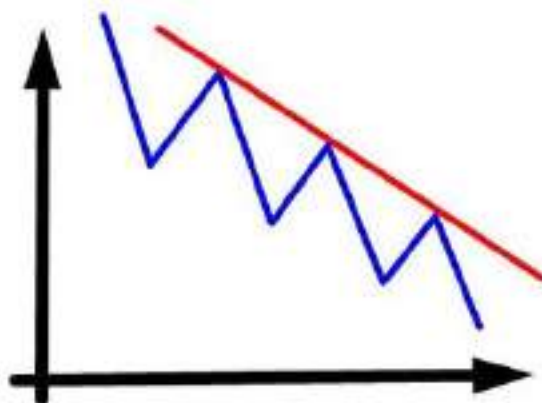
BEARISH (o tendencia bajista)

BEAR
market



El concepto **bullish market** se puede definir como mercado bajista. Básicamente se dice que el mercado está en esta fase cuando está descendiendo el valor de cierta criptomoneda/acción.

Línea de tendencia bajista



EJES DEL GRÁFICO

EJE HORIZONTAL

El eje horizontal del gráfico nos muestra el tiempo. Esto significa que podemos ver los precios históricos a medida que nos movemos a la izquierda del gráfico.

EJE VERTICAL

El eje vertical muestra el precio al que está cotizando un determinado activo en ese momento.



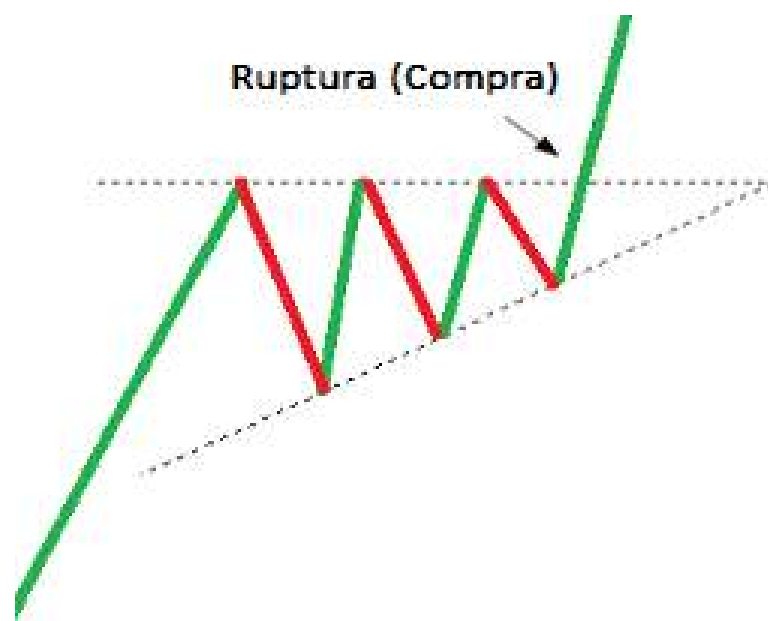
PATRONES LINEALES





TRIANGULO ASCENDENTE

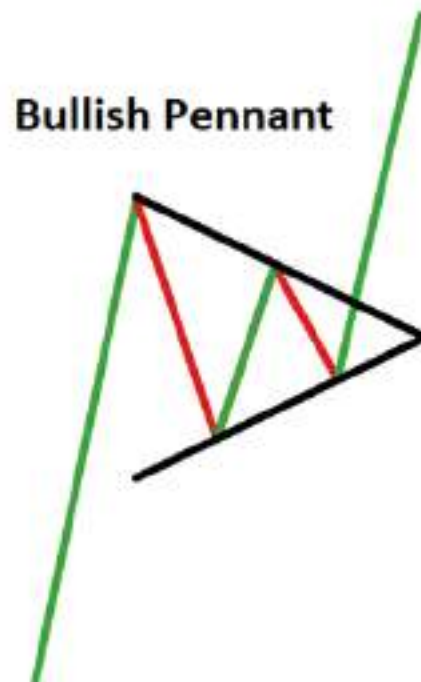
El triángulo ascendente es considerado un patrón de continuación alcista. Para poder localizarlo observaremos más de un pico de forma ascendente. Para dibujar este patrón, se debe colocar una línea horizontal (la línea de resistencia) sobre los puntos de resistencia y dibujar una línea ascendente (la línea de tendencia alcista) a lo largo de los puntos de soporte.



Triángulo rectángulo (alcista)

PENNANT (BANDERÍN)

Es un tipo de patrón de continuación que se forma cuando hay un gran movimiento en un valor, conocido como asta de bandera, seguido de un período de consolidación con líneas de tendencia convergentes, el banderín, seguido de un movimiento de ruptura en la misma dirección, como el gran movimiento inicial, que representa la segunda mitad del asta de la bandera.

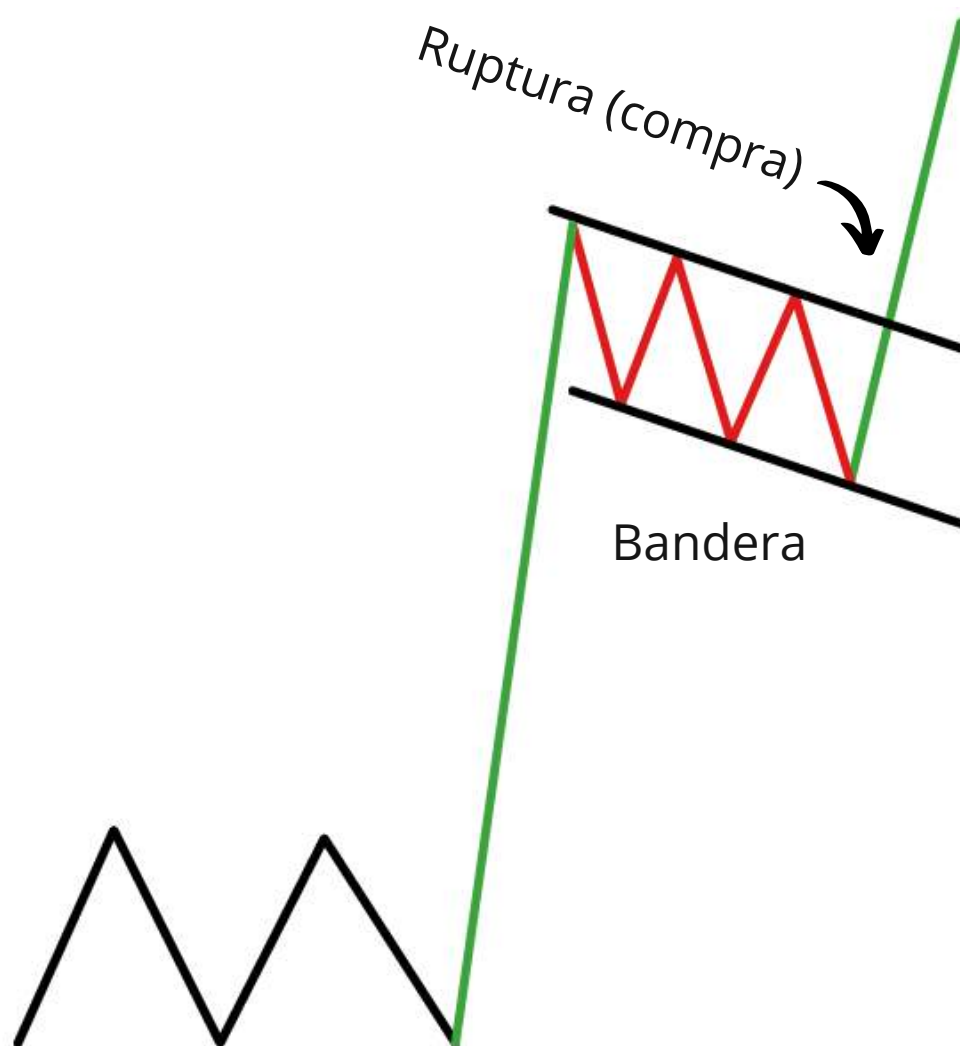


FLAG (BANDERA)

El patrón de bandera se utiliza para identificar la posible continuación de una tendencia anterior desde un punto en el que el precio se ha desviado en contra de esa misma tendencia. Si la tendencia se reanuda, el aumento de precios podría ser rápido, lo que hace que el momento de una operación sea ventajoso al notar el patrón de la bandera.

Si crees que ha visto una bandera para operar, lo más importante es la tendencia rápida y pronunciada de los precios. Si el precio sube y baja lentamente por debajo de la bandera, mejor no operes en ese momento.

FLAG (BANDERA)



BUMP AND RUN

Es un patrón de cambio de tendencia que se forma después de que la especulación excesiva empuja los precios al alza demasiado lejos y demasiado rápido.

La primera parte del patrón es una fase de entrada que puede tardar un mes o más en formarse y dibujará la base de la que extraer la línea de tendencia . Durante esta fase, los precios avanzan de una manera ordenada y clara, y la inclinación de la tendencia es moderada, unos 30°-45°.

El bump o bache se forma con un fuerte avance, en el que en la línea de tendencia se crea un ángulo de 30°- 45°.

La fase de carrera (run) comienza cuando rompe el patrón de apoyo desde la línea de tendencia lead-in (entrada). Una vez la ruptura, se crea el descenso.

BUMP AND RUN

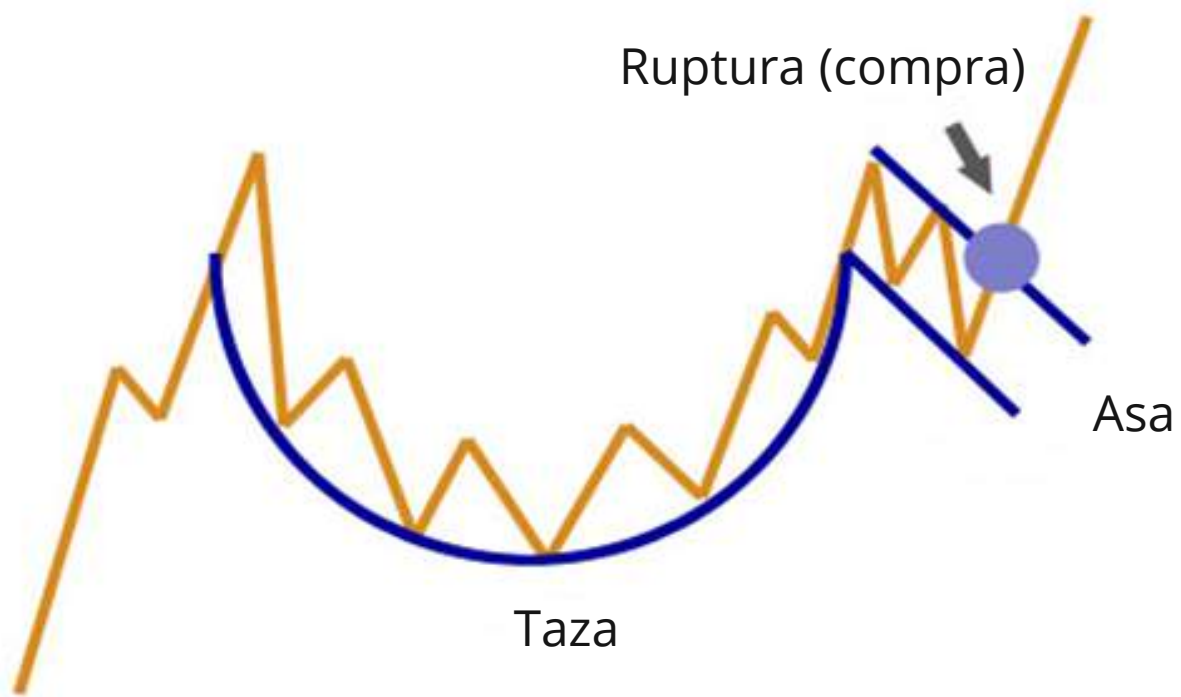


TAZA Y ASA

El patrón de la taza y asa en el gráfico de precios, se asemeja a una taza con un asa, donde la taza tiene forma de "u" y el asa tiene una ligera inclinación hacia abajo.

La taza se forma después de un movimiento alcista y parece un cuenco o un fondo redondeado. A medida que se completa la taza, se desarrolla un rango de precios estrecho en el lado derecho y se forma el asa. Una ruptura posterior del rango de negociación que forma el asa indica una continuación del movimiento alcista anterior.

TAZA Y ASA

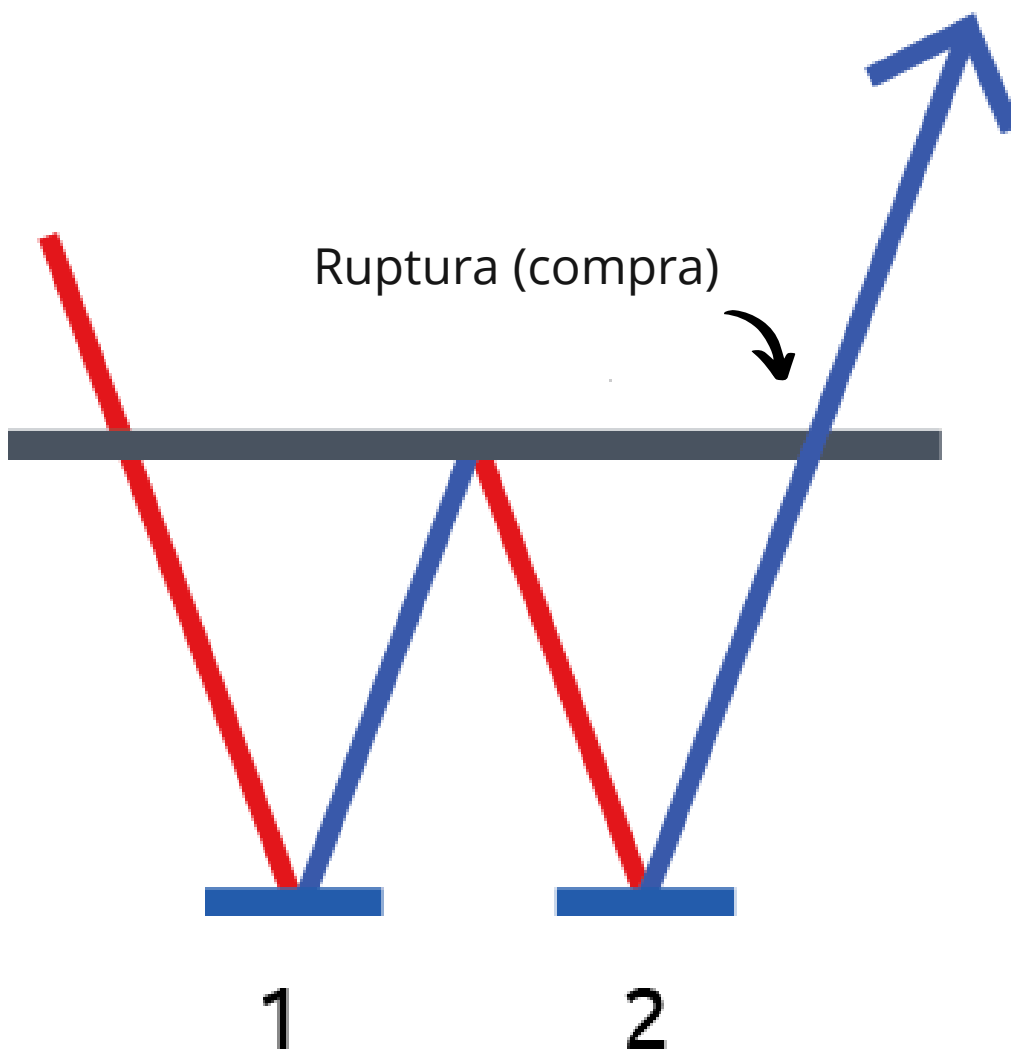


DOUBLE BOTTOM

La trayectoria del precio de los activos, dentro de la formación del modelo se asemeja a la letra "W". Los dos últimos precios mínimos, situados aproximadamente en el mismo nivel, es una zona de un fuerte soporte, en la que dos veces realiza una inversión del precio hacia arriba.

Cuando el precio del mercado rompe el nivel de resistencia del modelo, la formación del modelo se da por completa. Aparece la señal a la venta y se espera un cambio en la dirección de la tendencia

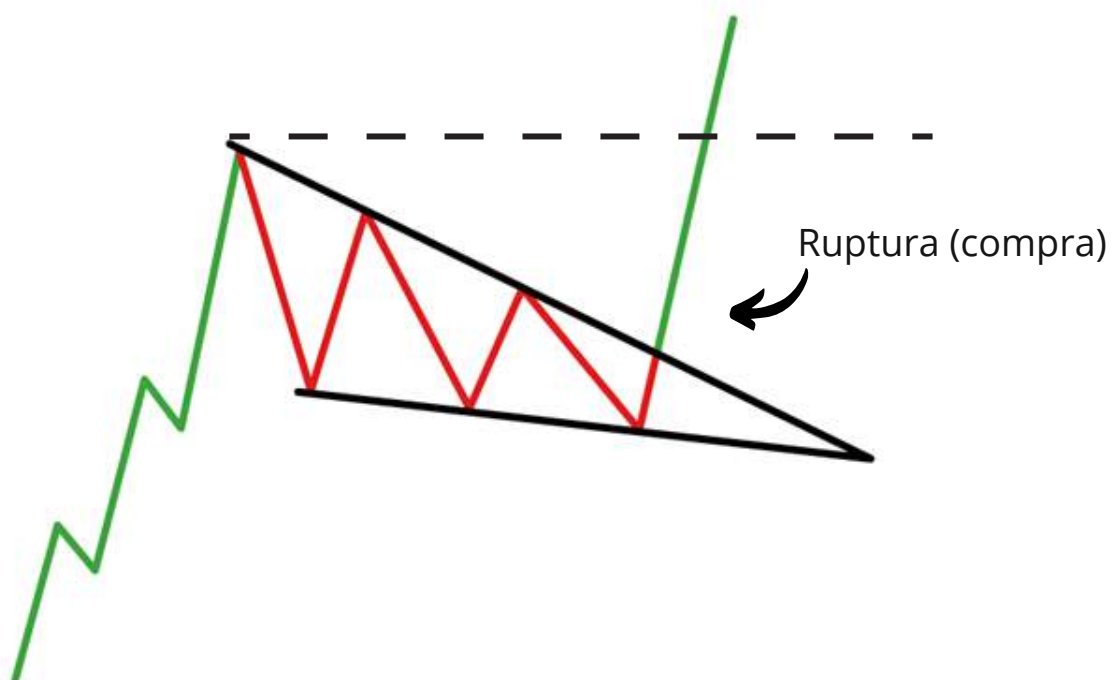
DOUBLE BOTTOM



FALLING WEDGE

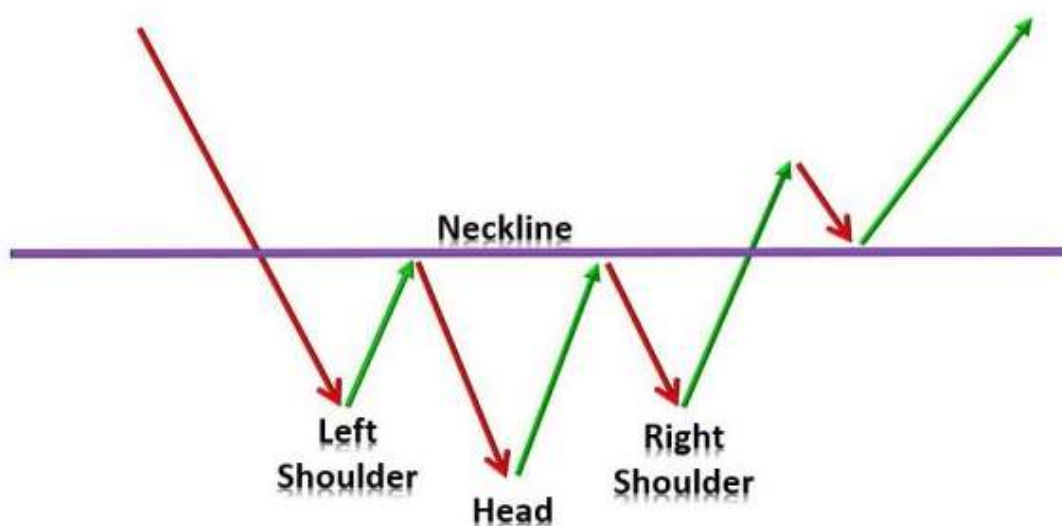
The Falling Wedge es un patrón alcista que comienza en un punto superior y se contrae a medida que los precios bajan. Esta acción del precio forma un cono que se inclina hacia abajo a medida que convergen los máximos y los mínimos.

La tendencia alcista no se puede aplicar hasta que se produzca una ruptura de la resistencia.



INVERSE HEAD AND SHOULDERS

Este patrón se identifica cuando la acción del precio de un valor cumple con las siguientes características: el precio cae hasta un mínimo y luego sube; el precio cae por debajo del mínimo anterior y luego vuelve a subir; finalmente, el precio vuelve a caer, pero no tanto como la segunda bajada. Una vez que se alcanza el mínimo final, el precio se dirige hacia arriba, hacia la resistencia que se encuentra cerca de la parte superior de los vértices anteriores.



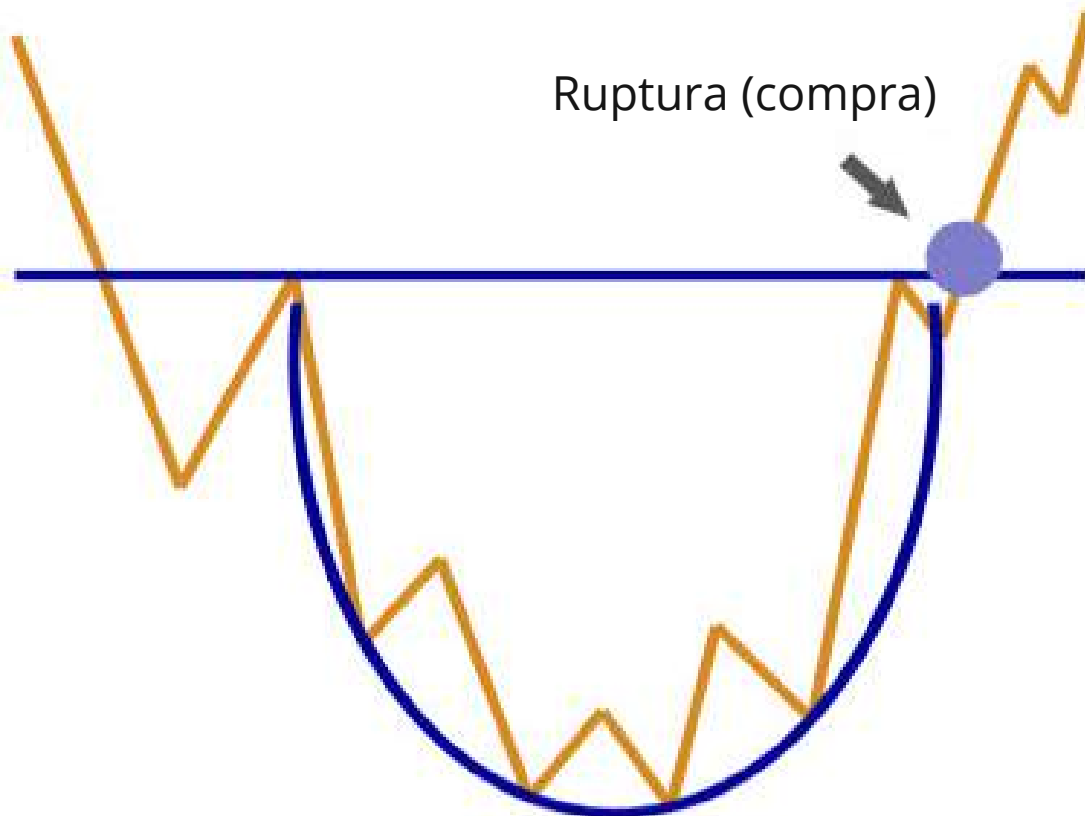
ROUNDING BOTTOM

El patrón "rounding bottom" se ve similar al patrón de copa y asa, pero no experimenta la tendencia descendente temporal de la porción de "asa".

La pendiente decreciente inicial de un fondo redondeado indica un exceso de oferta, lo que obliga a bajar el precio de las acciones.

El paso a una tendencia al alza se produce cuando los compradores entran en el mercado a un precio bajo, lo que aumenta la demanda de la acción. Una vez que se completa el fondo redondeado, la acción se rompe y continuará en su nueva tendencia alcista.

ROUNDING BOTTOM



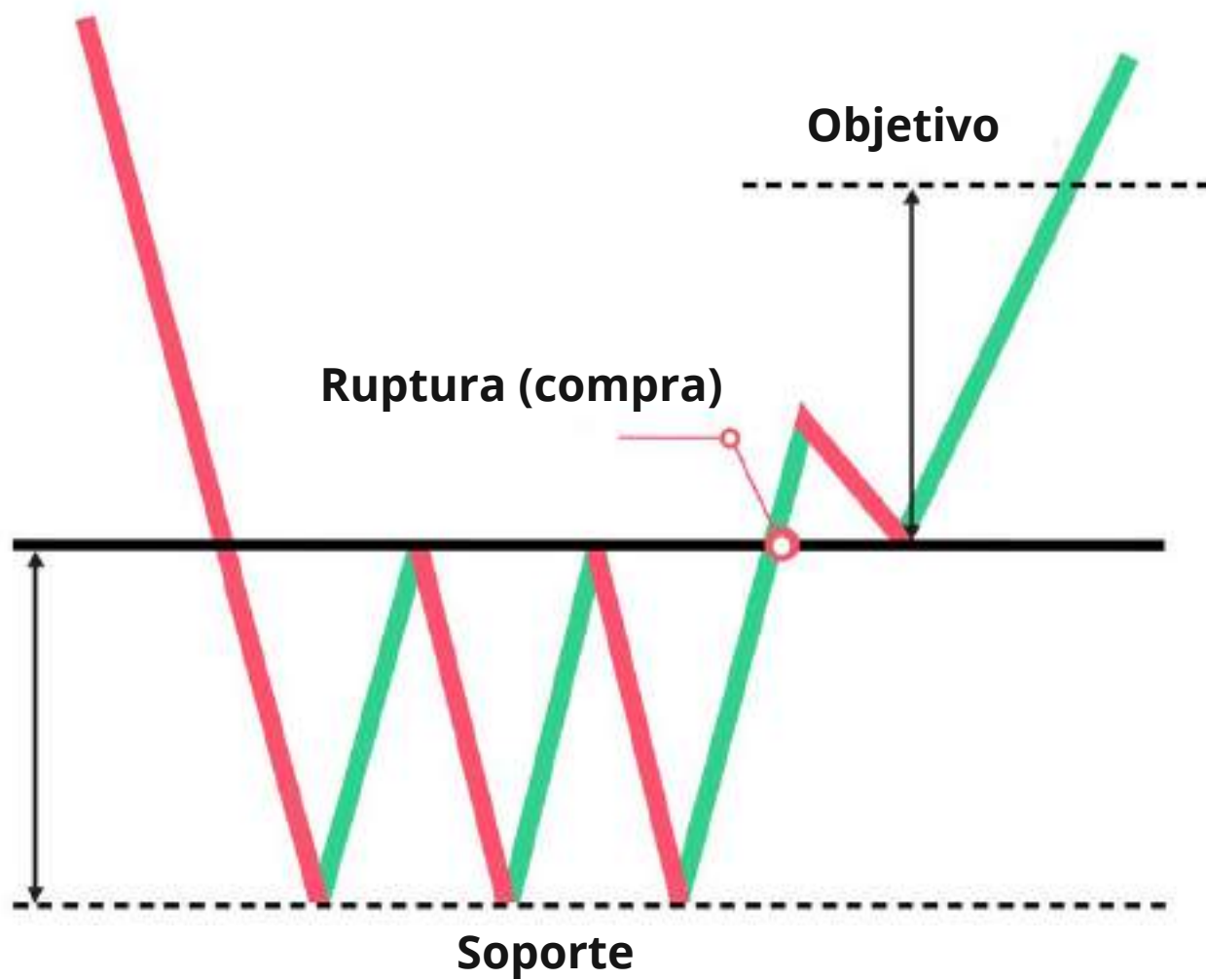
TRIPLE BOTTOM

El patrón Triple Bottom es similar en apariencia al patrón Inverse Head and Shoulders, en el sentido de que está representado por una serie de tres máximos y mínimos.

La diferencia es que los tres máximos del triple fondo tendrán aproximadamente la misma altura, mientras que en el patrón de cabeza y hombros inverso, el segundo mínimo es más bajo que el primero y el tercero.

La aparición del Triple Bottom indica la existencia de una tendencia bajista, que actualmente está en proceso de invertirse en una tendencia alcista.

TRIPLE BOTTOM

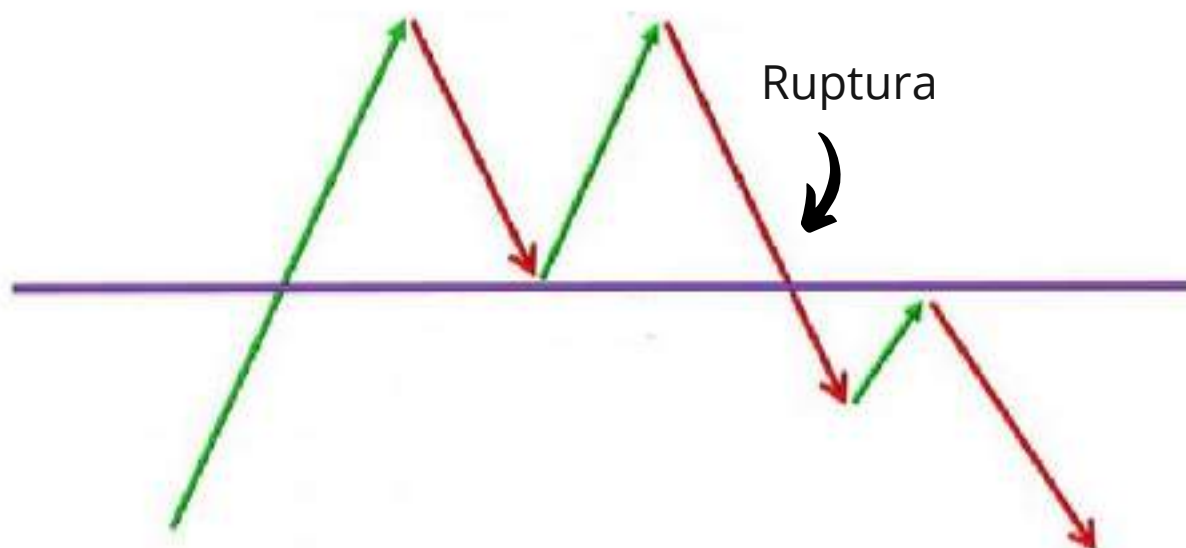




BEARISH

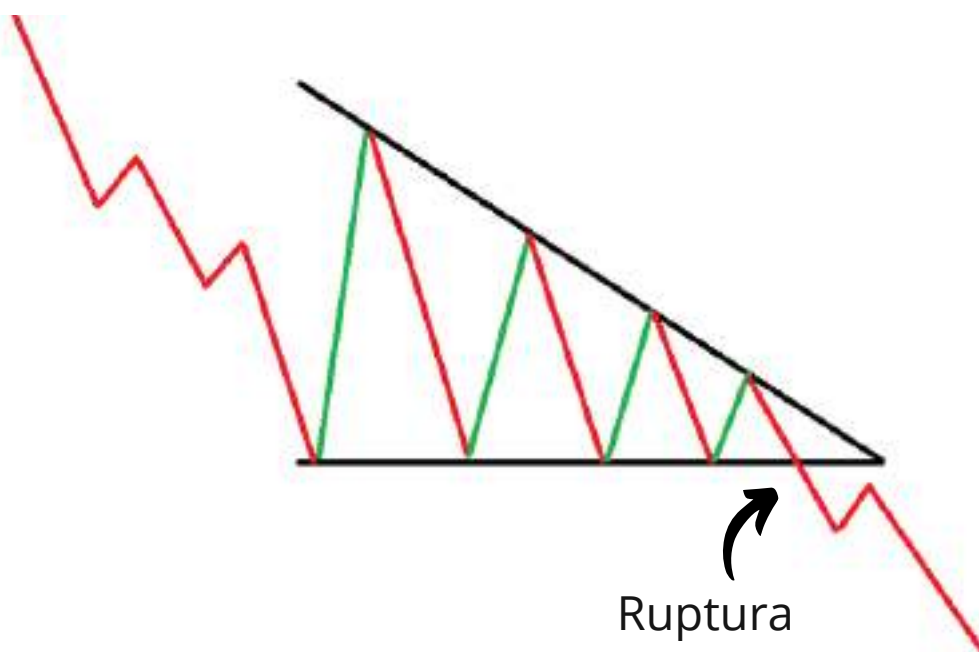
DOUBLE TOP

Un "double top" es un patrón "bearish," extremadamente bajista, que se forma después de que un activo alcanza un precio alto dos veces consecutivas con una caída moderada entre los dos máximos. Se confirma una vez que el precio del activo cae por debajo de un nivel de soporte igual al mínimo entre los dos máximos anteriores.



TRIANGULO DESCENDENTE

El triángulo descendente es un patrón bajista que se caracteriza por una línea de tendencia superior descendente y una línea de tendencia inferior plana que actúa como soporte. Este patrón indica que los vendedores son más agresivos que los compradores, ya que el precio continúa alcanzando máximos más bajos. El patrón se completa cuando el precio sale del triángulo en la dirección de la tendencia general.

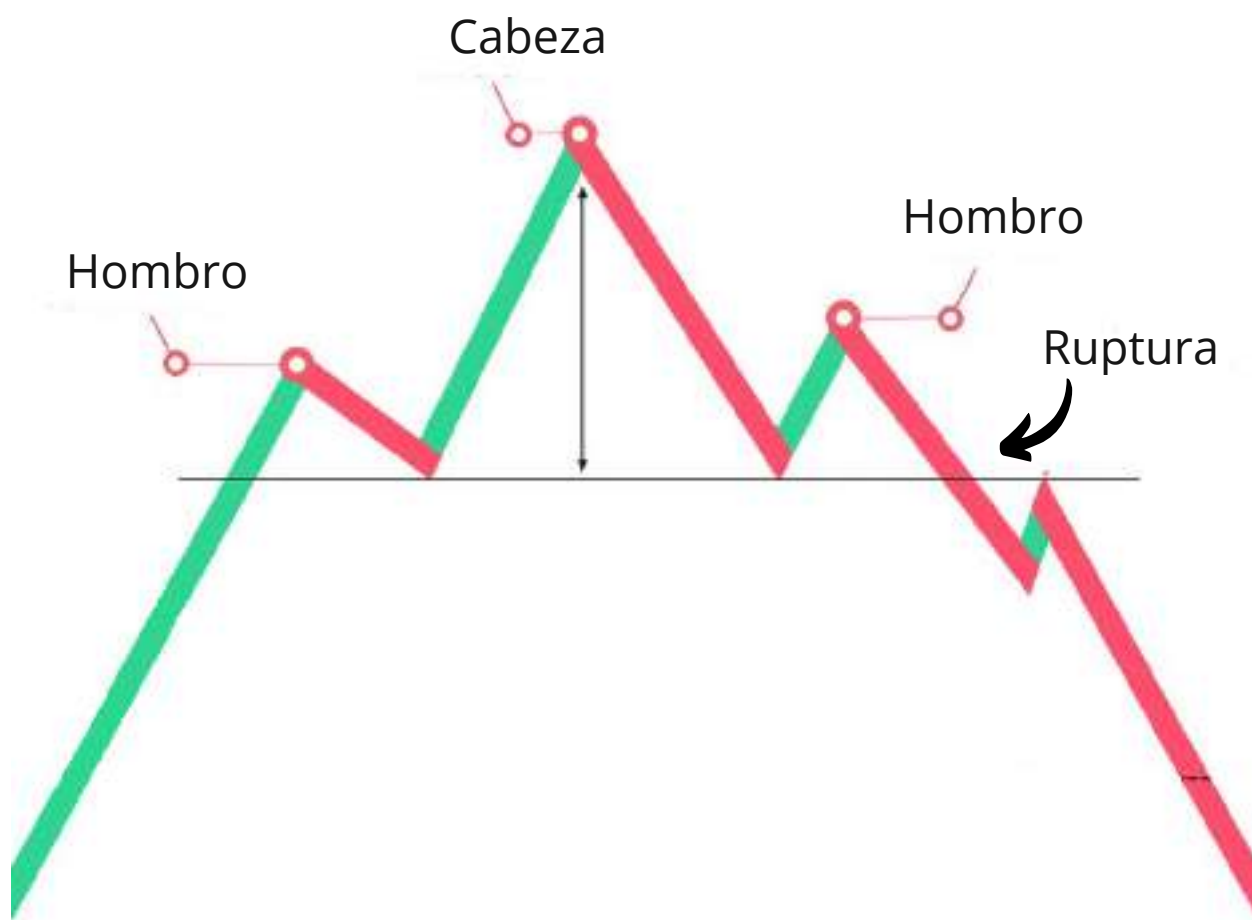


HEAD AND SHOULDERS

Es una formación de gráfico específica que predice un cambio de tendencia alcista a bajista. El patrón aparece como una línea de base con tres picos, donde los dos exteriores tienen una altura cercana y el medio es el más alto.

El patron "head and shoulders" se considera uno de los patrones de inversión de tendencia más fiables. Es uno de varios patrones principales que indican, con diversos grados de precisión, que una tendencia alcista está llegando a su fin.

HEAD AND SHOULDERS

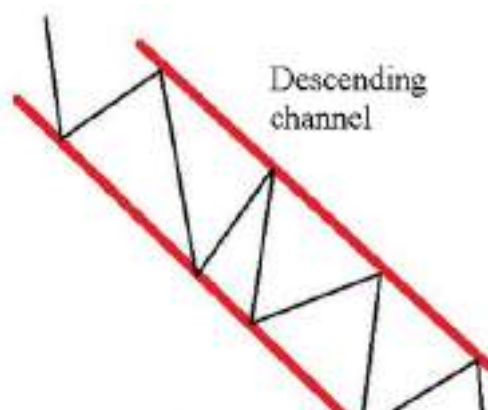


PRICE CHANNEL

El término "Price channel" se refiere a una señal que aparece en un gráfico cuando el precio de un valor queda limitado entre dos líneas paralelas.

Los patrones "price channel" son bastante útiles para identificar rupturas, que es cuando el precio de un valor supera la línea de tendencia del canal superior o inferior.

Los operadores pueden vender cuando el precio se acerca a la línea de tendencia superior del canal de precios y comprar cuando prueba la línea de tendencia inferior.

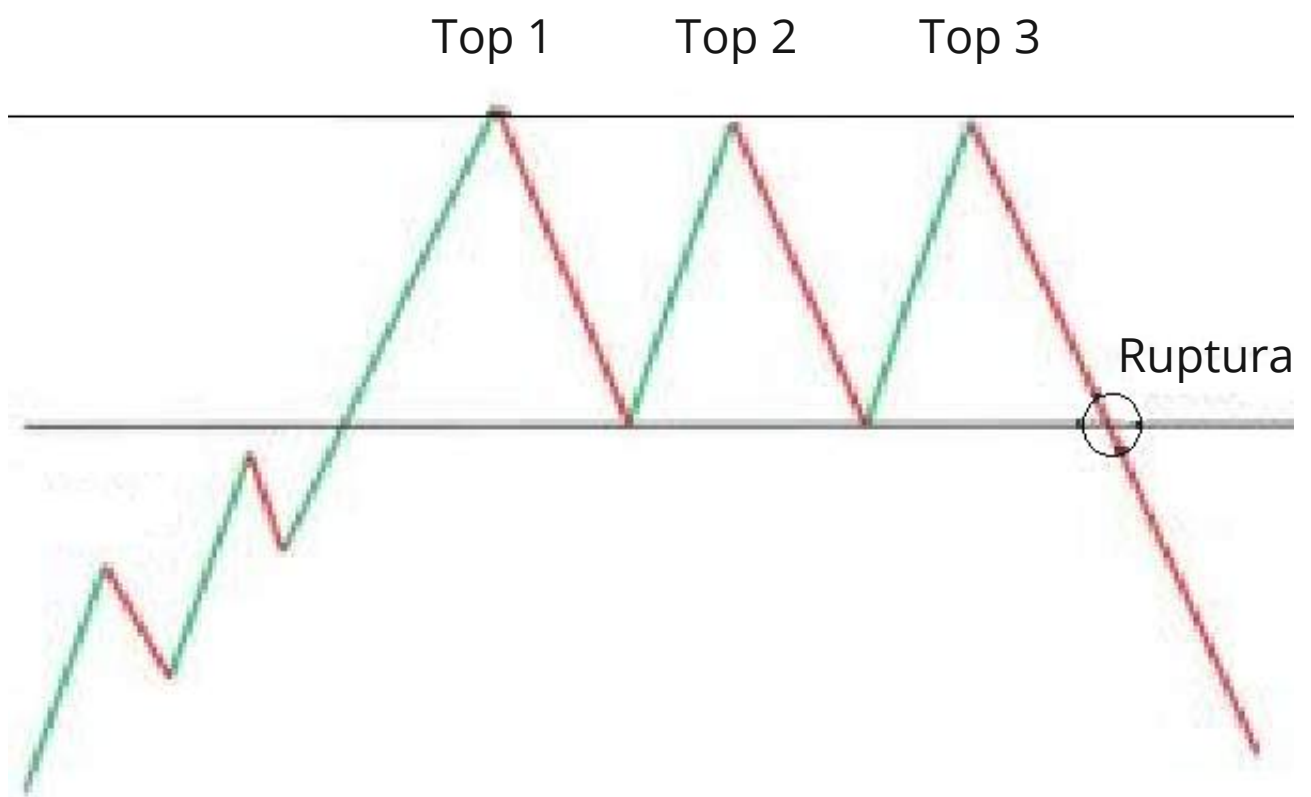


TRIPLE TOP REVERSO

El patrón "triple top" es un tipo de patrón de gráfico utilizado en el análisis técnico para predecir la reversión en el movimiento del precio de un activo. Consta de tres picos, un triple top indica que es posible que el activo ya no esté subiendo y que se acerque un periodo de tendencia bajista.

Los patrones de "triple top" pueden ocurrir en todos los marcos de tiempo, pero para que el patrón se considere un techo triple, debe ocurrir después de una tendencia alcista.

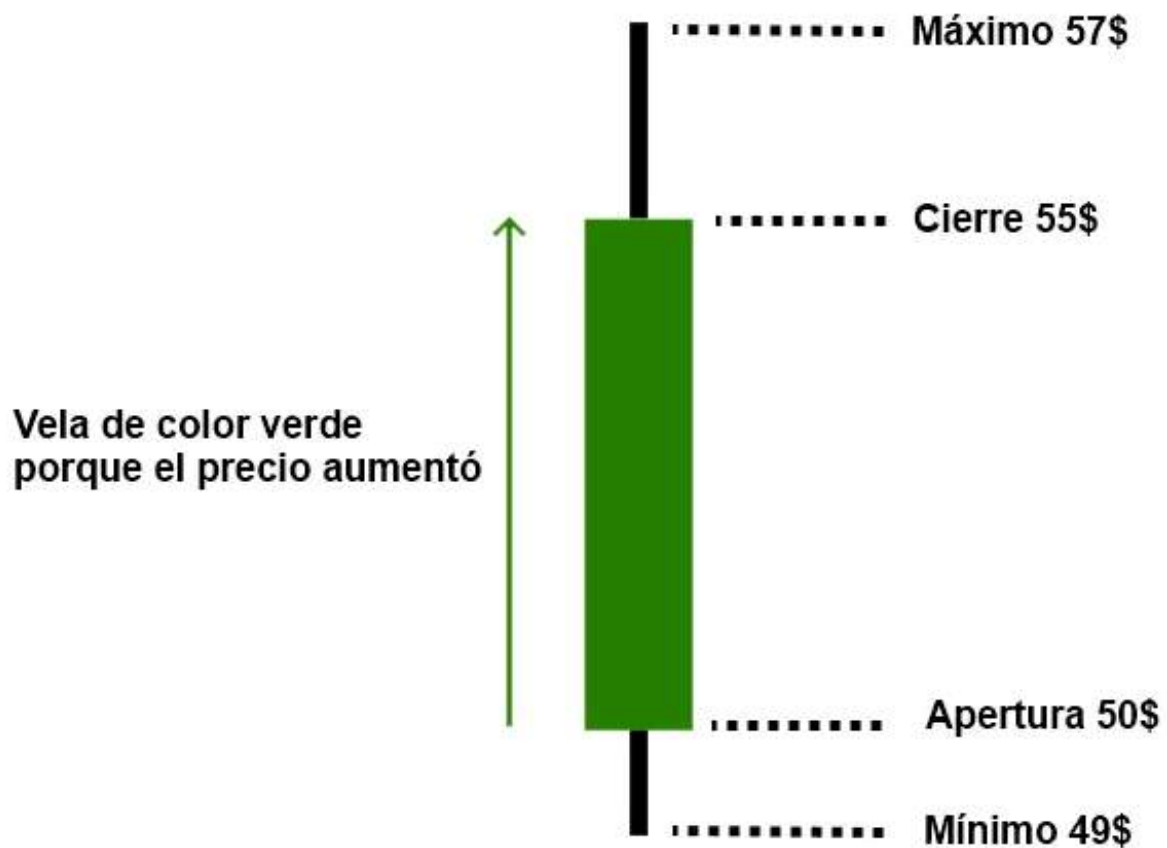
TRIPLE TOP REVERSO



PATRONES DE VELAS



COMO INTERPRETAR UNA VELA?





HAMMER (MARTILLO)

El martillo es una vela japonesa muy característica que se suele dar al final de una tendencia y que tiene una alta tasa de efectividad.

El martillo es un patrón de una sola vela de cambio de tendencia. Se trata de un cuerpo real pequeño en el que el cierre está cerca de la apertura. Se localiza al final de una tendencia bajista o alcista.

El color puede variar, pero los martillos verdes indican un mercado alcista más fuerte que los martillos rojos.

HAMMER (MARTILLO)



↑
Dirección
potencial

INVERTED HAMMER (MARTILLO INVERTIDO)

El martillo invertido es también un patrón de reversión alcista que surge al final de una tendencia bajista.

Podemos identificar un patrón martillo invertido a partir de características similares a las que definen al martillo alcista: una vela invertida con un cuerpo muy pequeño, una mecha muy larga y otra inexistente.

La diferencia se encuentra en el cuerpo de la vela que aparece en la parte inferior del patrón y la mecha larga surgiendo en la parte superior.

INVERTED HAMMER (MARTILLO INVERTIDO)



Dirección
potential

MORNING STAR

Un patrón de inversión morning star permite predecir un cambio hacia una tendencia alcista de un mercado bajista. Por tanto, tenemos un patrón de velas japonesas que avisa de una situación en que pueden darse cambios en los precios.

De esta forma, lo que indica es que estos estaban bajando y van a comenzar a subir.

Empieza con un mercado bajista, donde los precios están disminuyendo, es decir, hay una presión de ventas. Entonces, comienza una de compras más intensa que fuerza a los precios a subir.

MORNING STAR

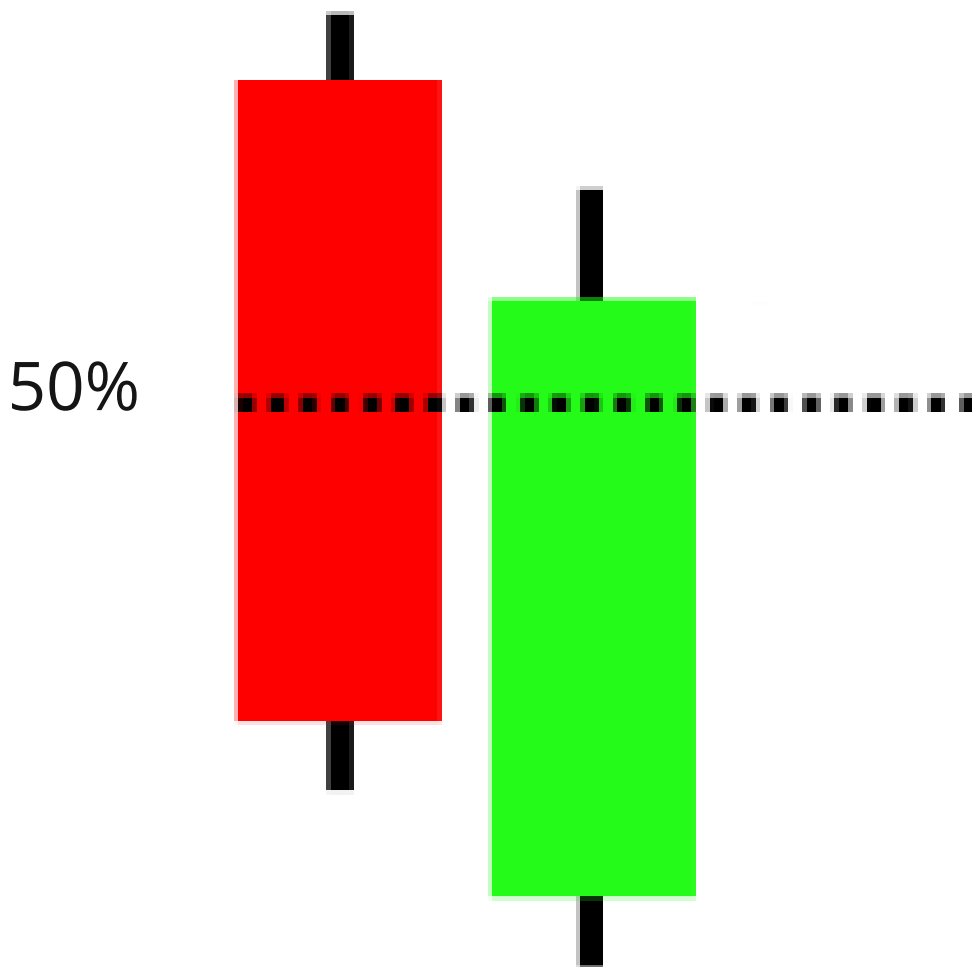


PIERCING LINE

Es un patrón de velas japonesas que pronostica un cambio de tendencia alcista y que está formado por dos velas, una bajista y una alcista.

Aparece cuando hay una tendencia bajista previa, apertura bajista, pero cierre significativamente más alto que la apertura. Indica que las compras han aparecido y le han ganado la partida a las ventas, sus implicaciones son de vuelta al alza, cambio de tendencia bajista-alcista.

PIERCING LINE



El cuerpo de la segunda barra debe estar a más de la mitad del cuerpo de la primera barra

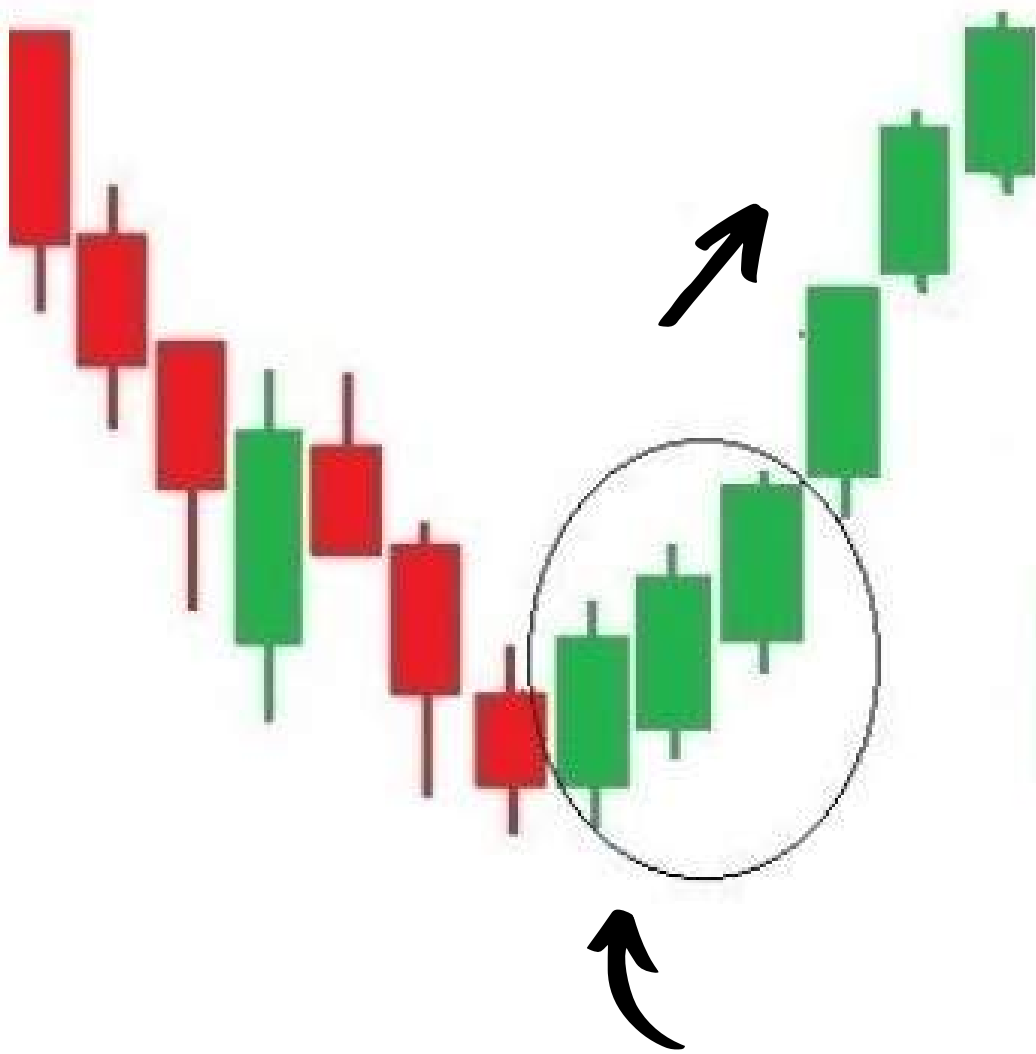
THREE WHITE SOLDIERS

El patrón de los tres soldados blancos es una formación de velas alcistas en un gráfico de negociación que se produce en la parte inferior de una tendencia bajista.

Como sugiere el nombre, el patrón consta de tres velas, que son de color verde. Los comerciantes creen que esta formación indica una próxima reversión de precios debido a la fuerte presión de compra.

Para identificar el patrón de los tres soldados blancos, busque tres velas verdes consecutivas. Cada uno debe abrirse y cerrarse progresivamente más alto que el primero. Las velas deben tener cuerpos grandes y mechas muy pequeñas.

THREE WHITE SOLDIERS



Three white soldiers

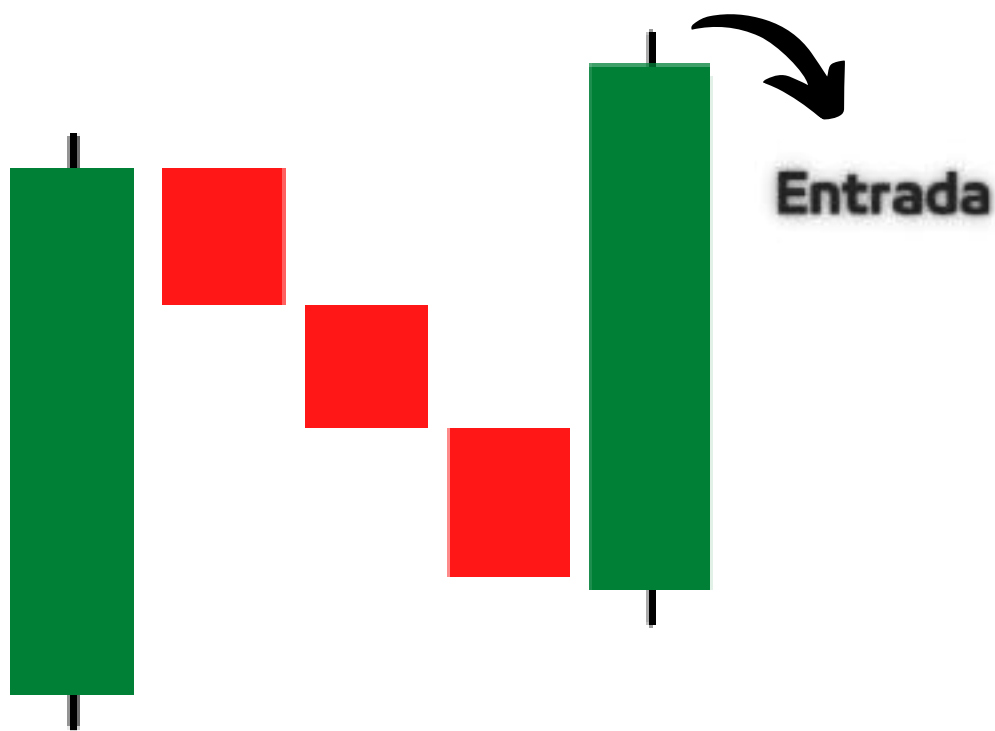
RISING THREE METHODS

Los "Rising three methods" son un patrón de continuación alcista que se desarrolla dentro de una tendencia alcista. Consiste en tres rojos cortos intercalados en el rango de dos verdes largos.

En él, la primera y la última vela son alcistas. Una vez que se complete la formación de velas, es probable que el precio siga la tendencia alcista predominante hasta que aparezca un escenario de reversión significativo.

El modelo muestra a los comerciantes que, a pesar de cierta presión de venta, los compradores mantienen el control del mercado.

RISING THREE METHODS





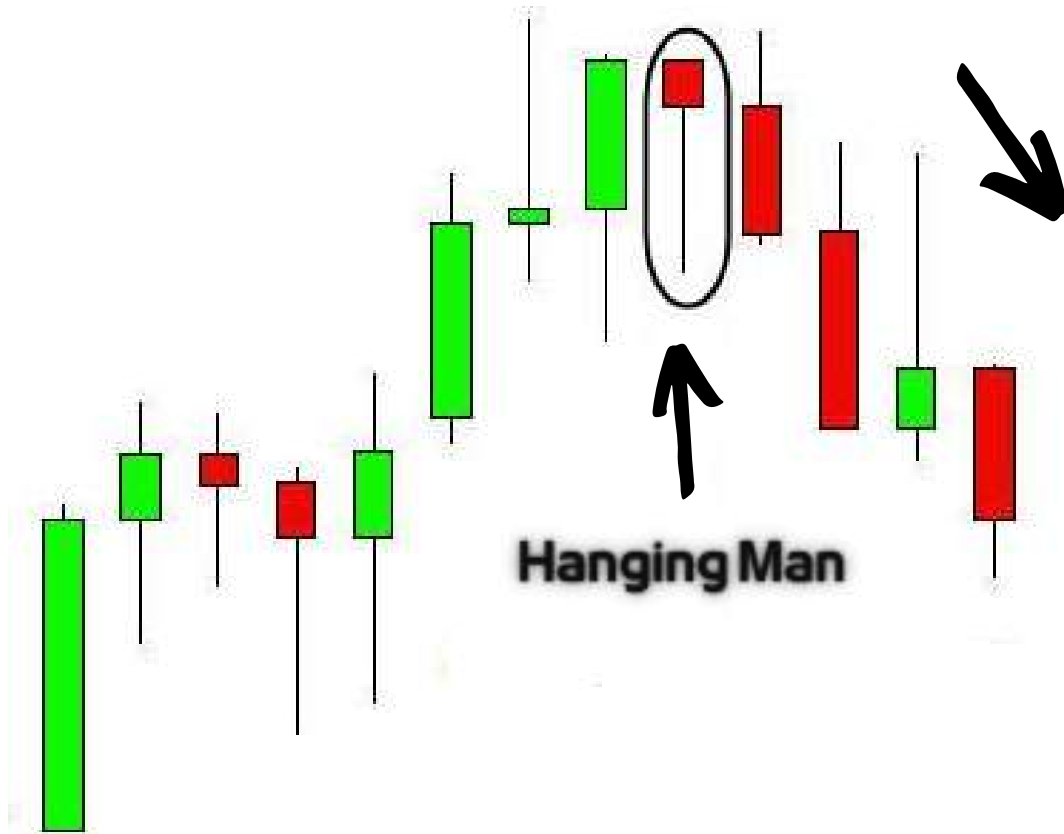
BEARISH

HANGING MAN

Aparece al contrario del martillo, en el final de las tendencias alcistas y su nombre deriva, con imaginación, de la similitud con un hombre ahorcado. Consiste en un pequeño cuerpo rojo o verde próximo al máximo. La sombra inferior debería ser 2 o 3 veces mas larga que la altura del cuerpo.

Es una señal bajista si ocurre durante una tendencia alcista, es llamado "hanging man line" y significa techo, señal de vuelta. Si ocurre durante una tendencia bajista es llamado "bullish hammer" y tiene implicaciones opuestas.

HANGING MAN



ESTRELLA FUGAZ

El patrón de vela estrella fugaz es una formación del gráfico que aparece cuando el precio de mercado de un activo asciende de manera bastante significativa, pero luego retrocede y se cierra con un precio similar al precio al que se abrió, lo que crea una mecha superior larga, una mecha inferior pequeña y un cuerpo pequeño.

La mecha superior debe ocupar al menos la mitad de la longitud del gráfico de velas para que se considere una estrella fugaz. Además, debe aparecer en la cima de una tendencia alcista. Este patrón indica que los precios podrían caer.

ESTRELLA FUGAZ



EVENING STAR

El patrón se forma al final de una tendencia alcista, apareciendo la primera vela del patrón como una vela alcista de cuerpo grande.

La segunda vela abre con un gap al alza y su cuerpo es pequeño indicando que la presión de compra ha disminuido.

La tercera vela que completa el patrón es una vela bajista de cuerpo grande que indica que la presión de venta ha tomado el control.

Los patrones "Evening Star" aparecen en la parte superior de una tendencia alcista de precios, lo que significa que la tendencia alcista está llegando a su fin.

EVENING STAR



THREE BLACK CROWS

Se conoce como "three black crows" a las tres velas negras (o rojas) de longitud amplia con cierres consecutivamente inferiores y todos ellos próximos al mínimo de la sesión.

La aparición de "three black crows" es una señal bajista y a menudo significa resistencia o vuelta a la baja si la tendencia previa era alcista.

Aunque las velas no sean lo suficientemente grandes para crear "three black crows", la significación es bajista.

THREE BLACK CROWS



DARK CLOUD COVER

Es un patrón velas japonesas bajista formado por dos velas. La primera vela es verde y de gran cuerpo y le sigue una que abre en un nuevo máximo para cerrar por debajo del punto medio de la primera vela.

El patrón "Dark Cloud Cover" es más fuerte si la segunda vela cierra por debajo del punto central de cuerpo de la vela anterior. El patrón registra una «nube oscura» en contra de la tendencia alcista previa.

La confirmación del patrón puede venir de diversas formas, la más usual si se forma otra vela roja tras la segunda vela del patrón.

DARK CLOUD COVER

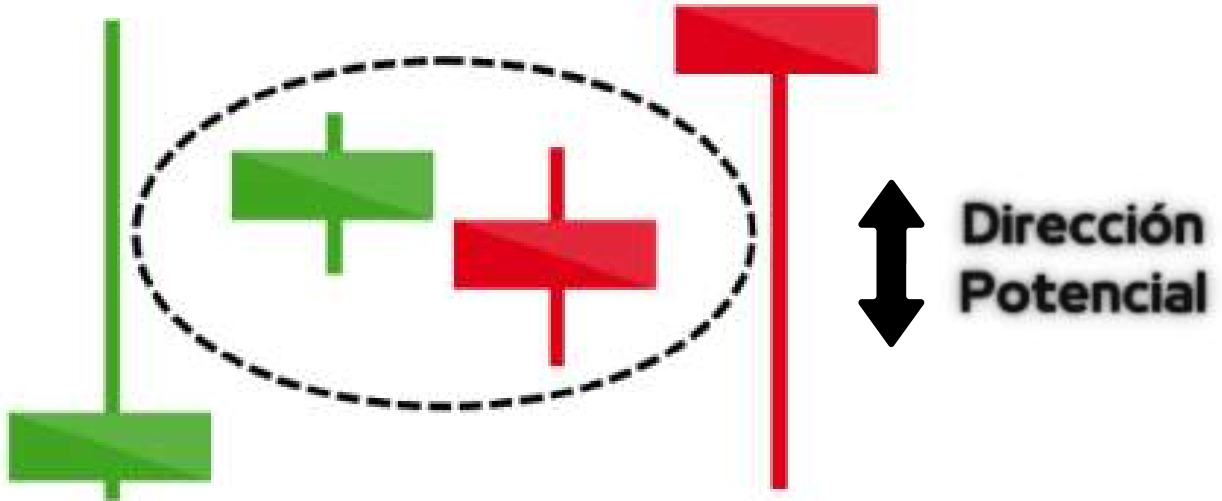


DOJI

Estos, son patrones de velas de continuación y son indicativos de una pausa temporal en la tendencia presente. En simples términos, el significado de las velas doji en los gráficos diarios se asocia a un periodo de indecisión en el mercado.

Aunque de manera aislada son señales neutras y apuntan principalmente a la indecisión de compradores y vendedores, la aparición sucesiva de dos patrones "doji" se considera una señal más fuerte. Además, dependiendo del tipo de vela, las "doji" pueden ayudar a identificar si una tendencia o el movimiento de precio se está debilitando y existe un cambio potencial en el futuro.

DOJI



SPINNING TOP

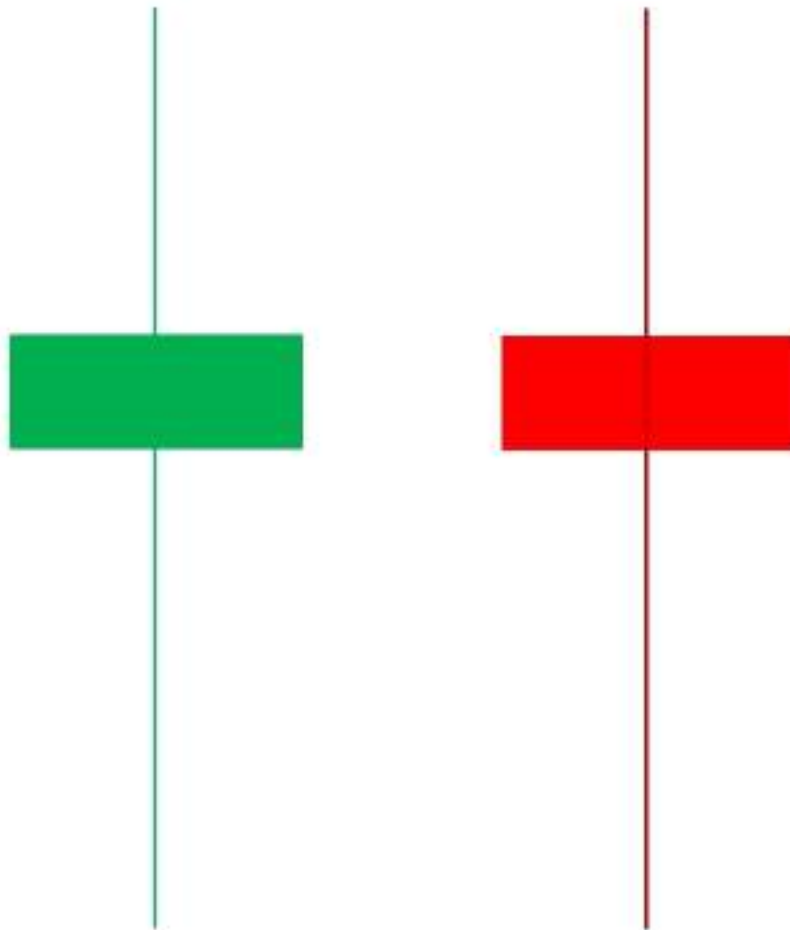
Es una vela con un pequeño cuerpo que identifica una sesión con extrema banda de precio.

El patrón de "spinning top" es una formación de velas que indica indecisión con respecto a la dirección de la tendencia futura.

Similar a un patrón "doji", un trompo se considera un patrón neutral, aunque muchos terminan en reversiones.

Esta formación de velas indica indecisión entre compradores y vendedores, ya que ninguno de estos lados tiene la ventaja, por lo que se clasifica como un patrón neutral.

SPINNING TOP

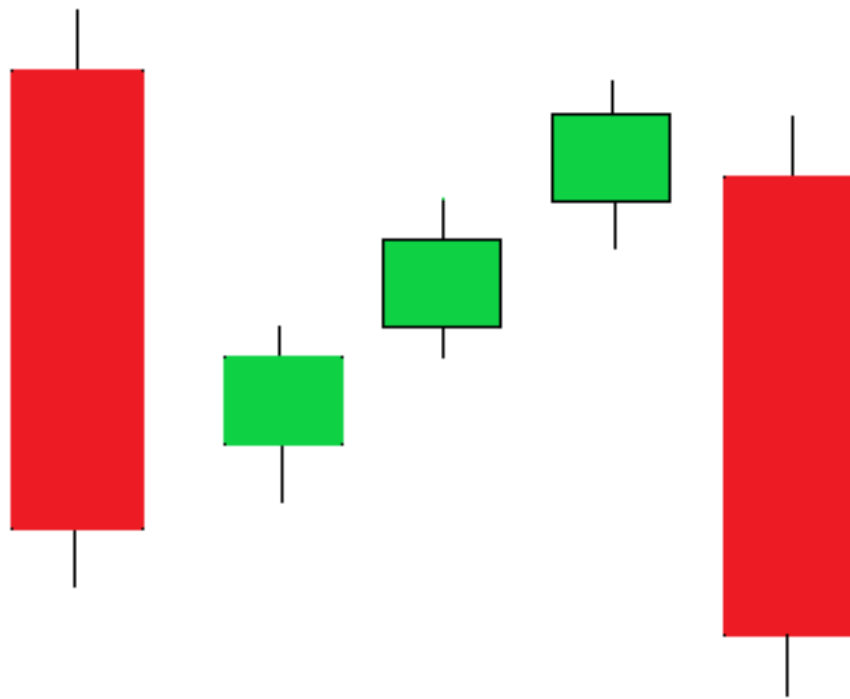


FALLING THREE METHODS

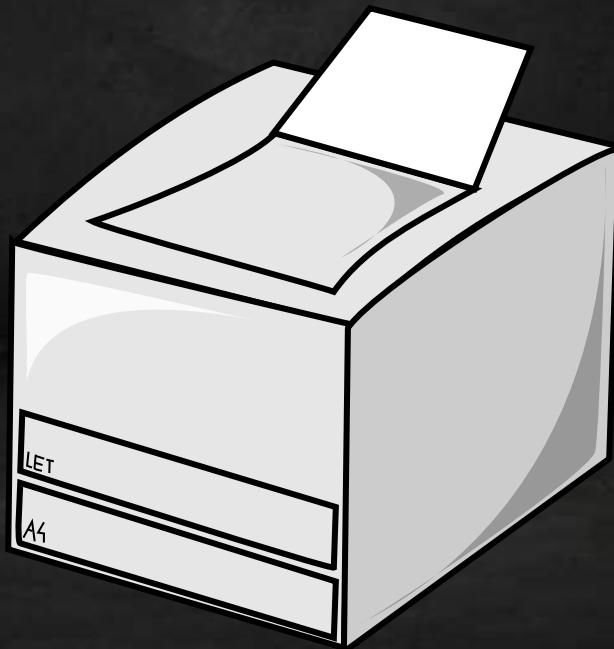
El patrón "falling three methods" es un patrón de continuación de tendencia bajista que se desarrolla dentro de una tendencia bajista e indica una extensión de la tendencia actual.

Es un patrón de velas, compuesto por cinco velas donde la primera y la última vela son bajistas, moviéndose en la dirección de la tendencia predominante. Después de la primera vela bajista, desde la segunda a la cuarta indican un impulso correctivo. Luego, la quinta vela vuelve a ser bajista y completa el patrón de continuación.

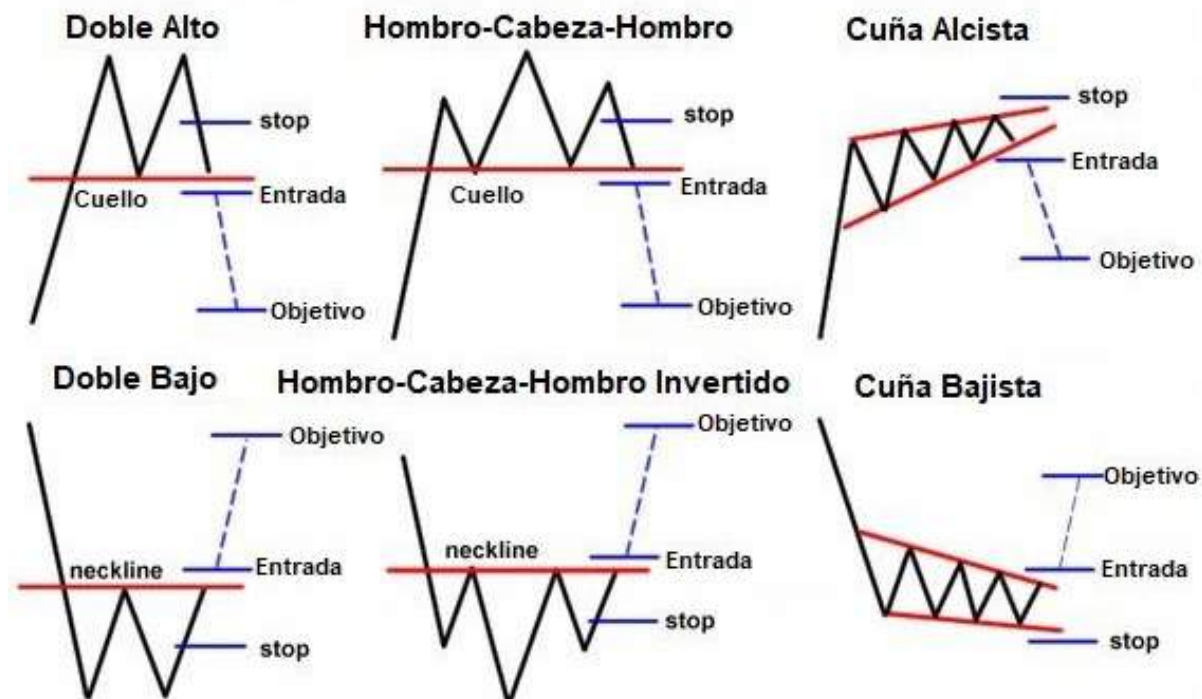
FALLING THREE METHODS



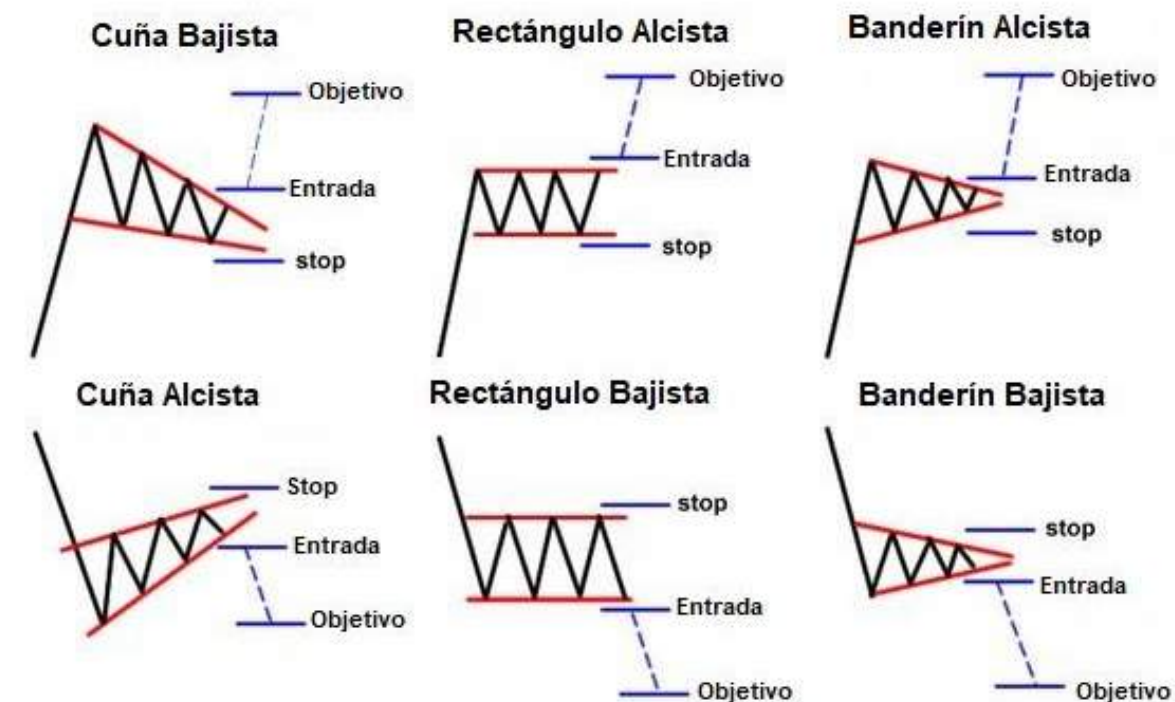
PATRONES PARA IMPRIMIR



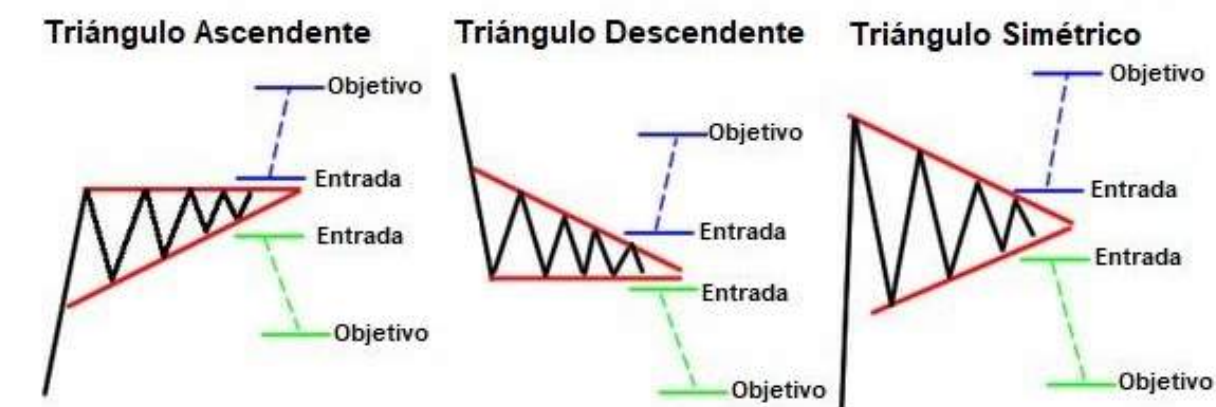
Patrones de inversión de la tendencia

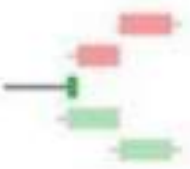


Patrones de continuación de la tendencia

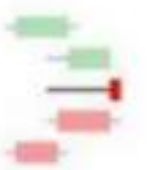


Patrones Bilaterales

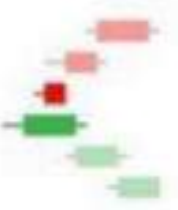




hammer



hanging man



B. engulfing



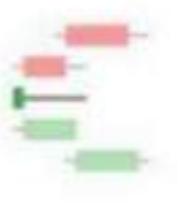
B. engulfing



piercing line



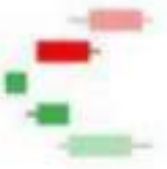
dark cloud



inverted hammer



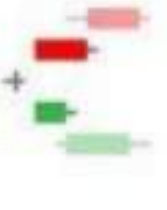
shooting star



morning star



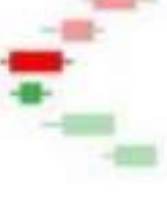
evening star



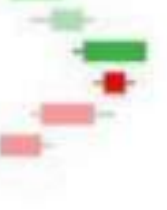
doji morning



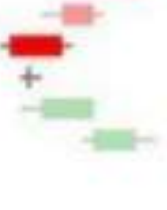
doji evening



bullish harami



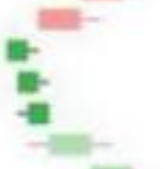
bearish harami



bullish cross



bearish cross



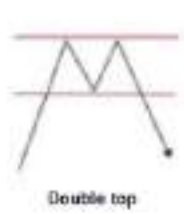
three white soldiers



three black crows



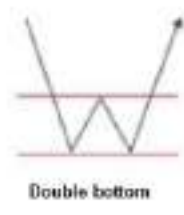
bullish meeting line



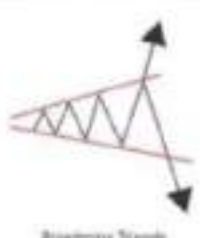
Double top



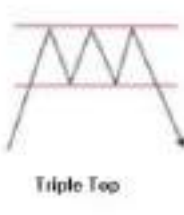
symmetrical triangle



Double bottom



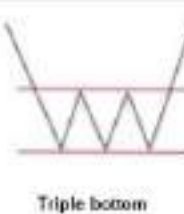
Broadening Triangle



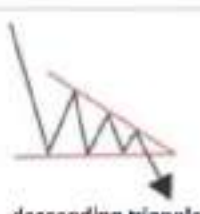
Triple Top



ascending triangle



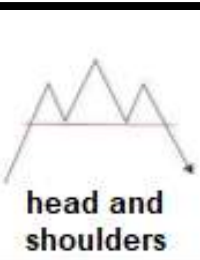
Triple bottom



descending triangle



Cup and handle



head and shoulders



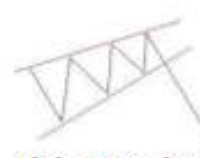
Rounding bottom



inverted head and shoulders



falling wedge



rising wedge





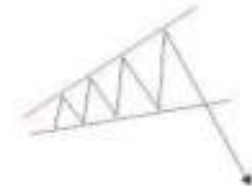
bullish pennant



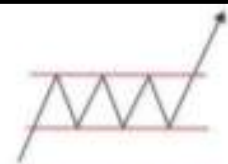
bearish pennant



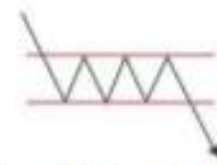
Descending BROADENING Wedge



Ascending BROADENING Wedge



bullish rectangle



bearish rectangle

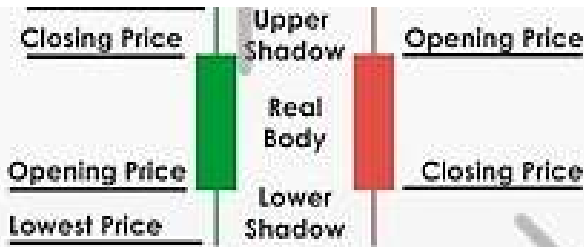


bullish flag



bearish flag





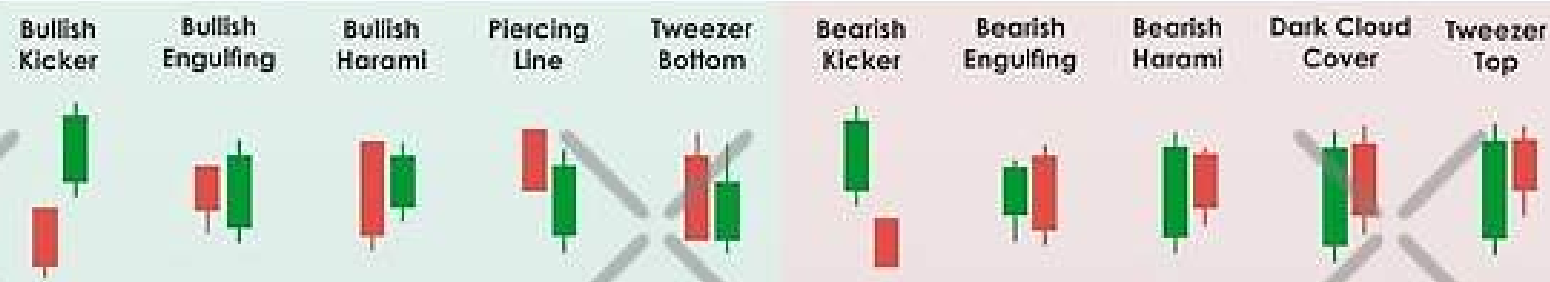
BULLISH

BEARISH

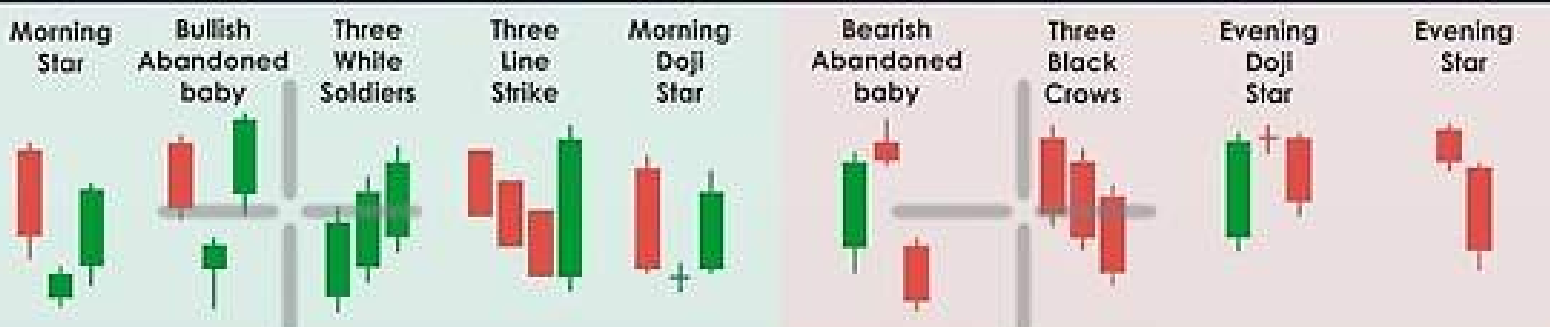
SINGLE CANDLE PATTERNS



DOUBLE CANDLE PATTERNS



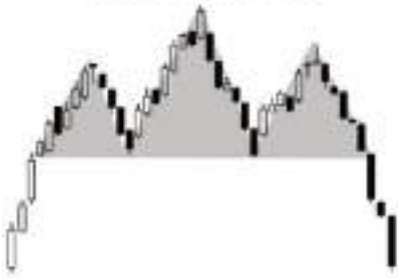
TRIPLE CANDLE PATTERNS



CONFIRMATIONS



Head and Shoulders



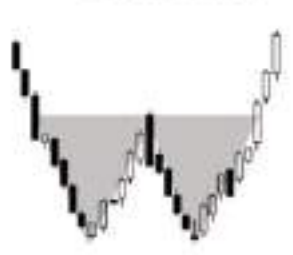
Inverse Head and Shoulders



Double Top



Double Bottom



Triple Top



Triple Bottom



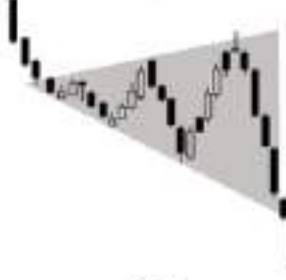
Falling Wedge



Diamond



Broadening Triangle



Simmetrical Triangle



Consolidation



Flag



Pennant



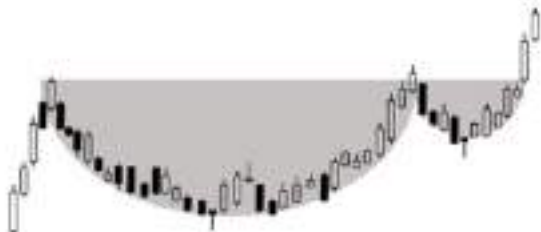
Ascending Triangle



Descending Triangle



Cup and Handle



Rising Wedge



Rectangle



(Bearish Trend Pattern)

	Bearish III [Continues]		Bearish Harami		Dark Cloud Cover [Bar Confirm]
	Engulfing Bearish Line		Evening Doji Star		Evening Star
	Separating Line Bearish		3 Bullish Soldier [Bar Confirm]		Inverted Hammer [Bar Confirm]
	Shooting Star		Long Upper Shadow		Hanging Man [Bar Confirm]
	Tweezer Tops		Spinning Top		Tri-Star

(Bullish Trend Pattern)

	Bullish III [Continues]		Bullish Harami		Piercing Line [Bar Confirm]
	Engulfing Bullish Line		Morning Doji Star		Morning Star
	Separating Line Bullish		On-Neck Line [Bar Confirm]		3 Bearish Soldier
	Inverted Hammer		Long Lower Shadow		Hammer [Bar Confirm]
	Tweezer Bottoms		Spinning Top		Dragonfly Doji

***HASTA AQUÍ EL LIBRO
¡GRACIAS!***

TikTok @tuzonacrypto

Inspiración @pollencrypto